

～少子高齢社会におけるリスクに備えるために～

自助・共助・公助について考えよう

本日の授業内容

- 1.少子高齢化について考えよう
- 2.社会保障制度について
- 3.自助って何？
- 4.自助・共助・公助について考えよう
- 5.まとめ

1. 少子高齢化 について考えよう

日本の高齢化率は何%？

【問題】



2020年の日本の高齢者(65歳以上)は全体の人口の何%でしょう？

- A. 約7% B. 約14% C. 約21% D. 約29%

【答え】 D. 約29% ⇒ **28.8%** (2020年)

*内閣府「高齢社会白書（概要版）」（令和3年）

高齢者（65歳以上）の割合が

7%超 …… 高齢化社会

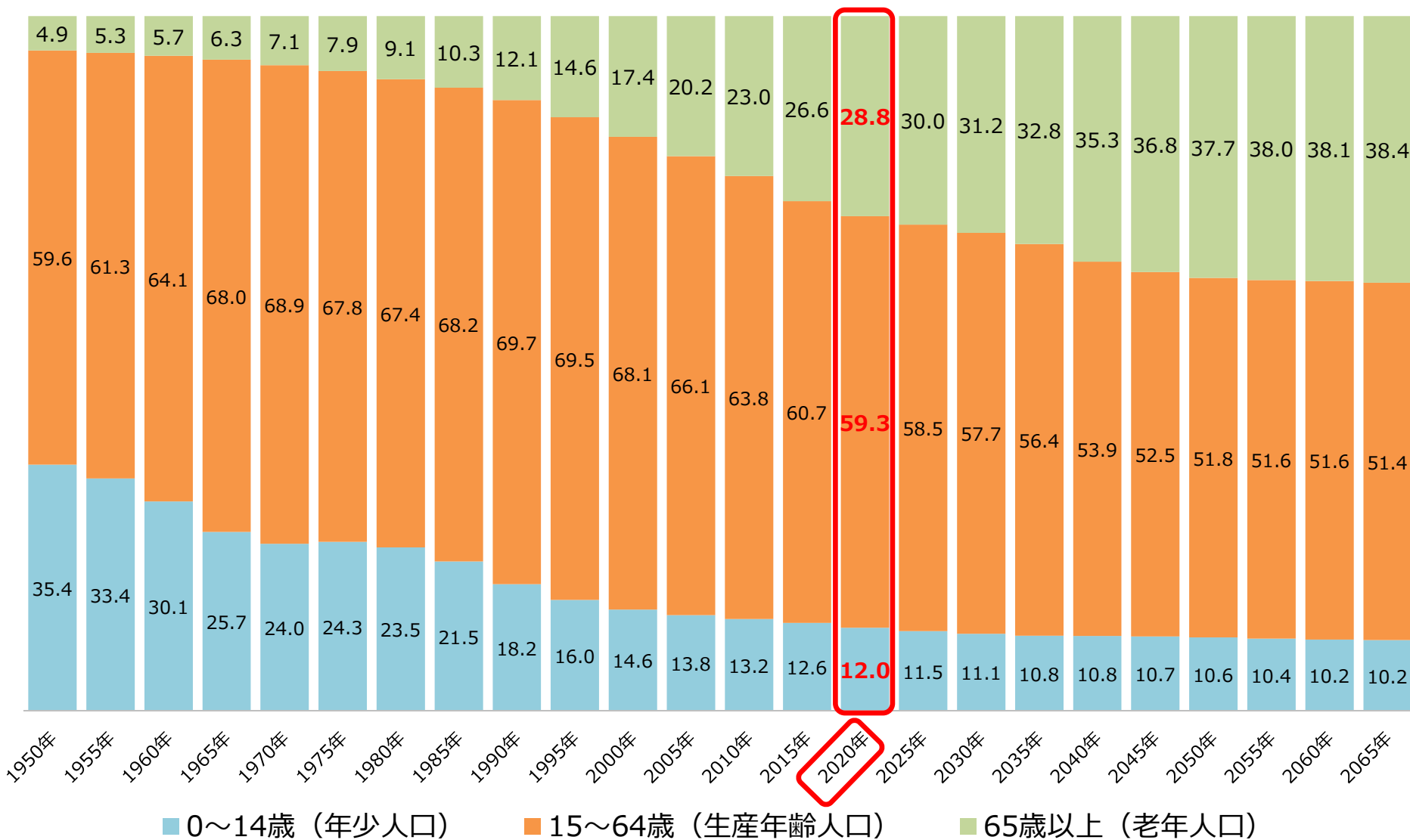
14%超 …… 高齢社会

21%超 …… 超高齢社会

日本の少子高齢化の現状と推計

人口に対する各年齢層の割合

(%)



■ 0~14歳 (年少人口)

■ 15~64歳 (生産年齢人口)

■ 65歳以上 (老年人口)

※内閣府「高齢社会白書（概要版）」（令和2年）をもとに生命保険文化センターにて作成

平均寿命

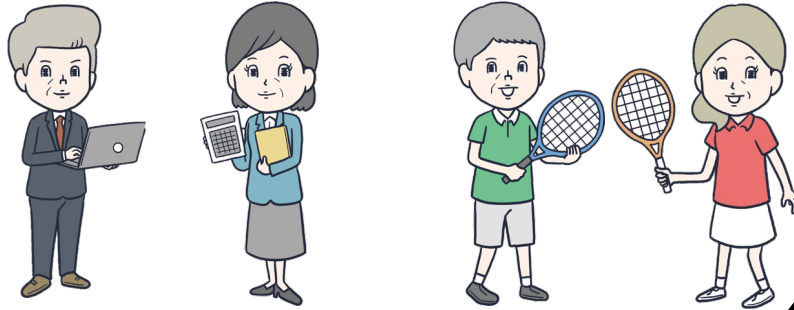
「平均寿命」とは…
0歳の子どもが平均して何歳まで生きられるかを示す指標

	男性	女性
1950年(昭和25年)	58.0歳	61.5歳
1975年(昭和50年)	71.7歳	76.9歳
2020年(令和2年)	81.6歳	87.7歳

*厚生労働省「簡易生命表」(2020年)

高齢化について考えよう

何歳まで元気でいたい？ 何歳まで働きたい？



【参考データ】

健康寿命・・・健康上の問題がなく、日常生活に制限のない期間

2019年

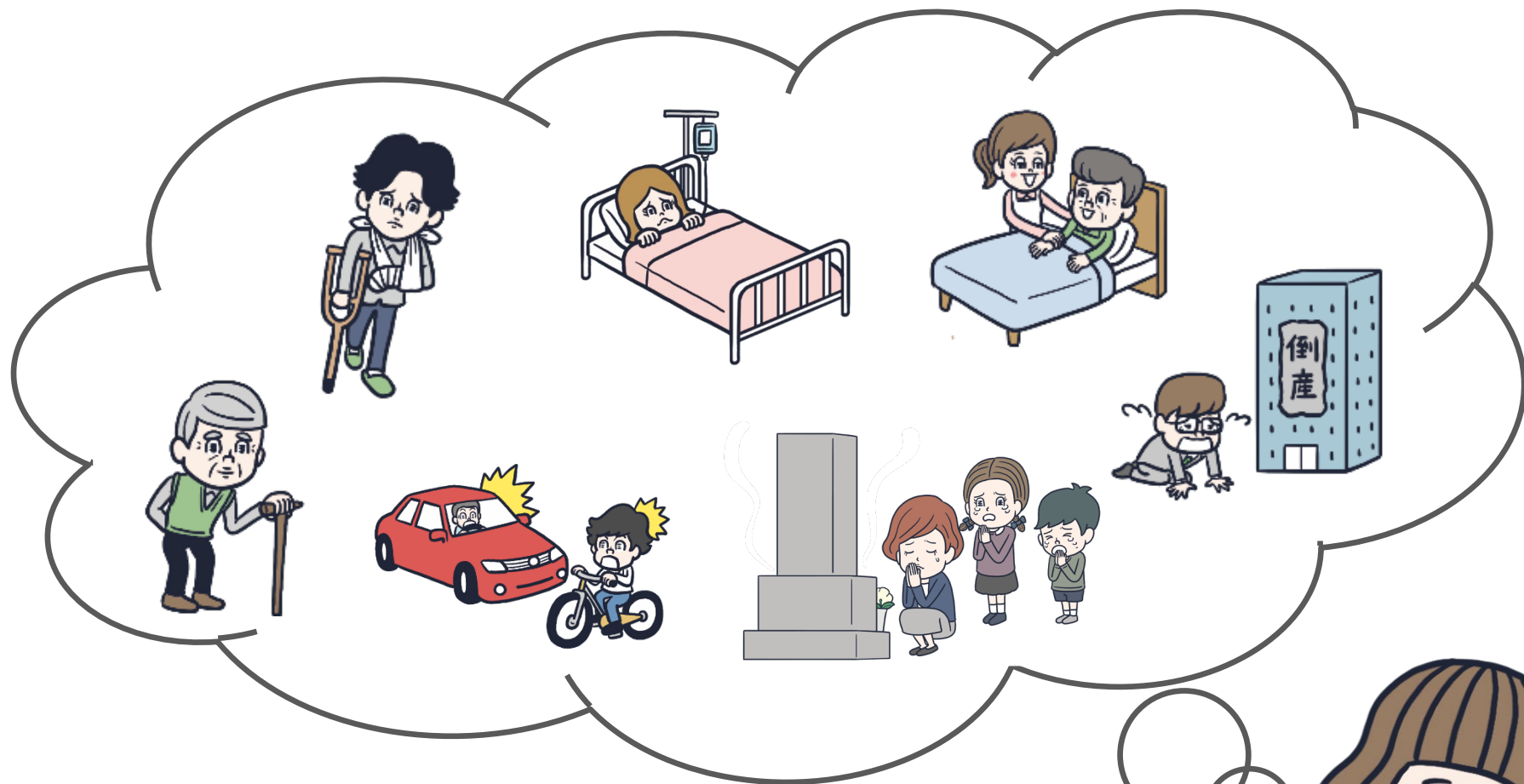
男性 72.68歳

女性 75.38歳

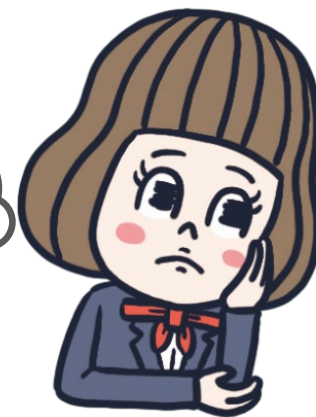
※厚生労働省「第16回健康日本21（第二次）推進専門委員会資料」（令和3年12月20日）



人生におけるリスク



人生には色々なリスクがあるよね。
リスクが起こったときに、どうやって
自分の生活を守るか考えてみよう。



2. 社会保障制度について

自助

自分で備える

共助

共に備える

健康保険や年金などの「**社会保険**」

社会保障
制度

公助

国などが備えてくれる

生活に困っている人
などを支援

「社会保障制度」とは

社会保障制度

社会
保険

病気・老後
一定の給付
(公的医療保

共助

場合に国などが
的介護保険 等)

社会
福祉

障がい者や母子・父子家庭などに対して公的な
支援を行う制度(児童福祉、高齢者福祉 等)

公的
扶助

生活に困難
保障し、自

公助

最低限の生活を
制度(生活保護 等)

公衆
衛生

国民が健康に生活できるよう様々な事項につい
ての予防、衛生のための制度(予防接種 等)

「共助」と「公助」の財源の違い

社会保障制度

共助

社会
保険



・労働者等から集める**社会保険料**で運営

※一部、国や地方自治体の租税でまかなわれている

公助

社会
福祉

公的
扶助

公衆
衛生

・国民から集める**租税**で運営

保険のしくみ①

100人の部員がいる
サッカーチーム



毎年
5人の部員が
骨折を
している



対策をしても
ケガは減らない...



治療にかかる費用は
ひとり10,000円



保険のしくみ②

全員で治療にかかる
費用を準備すれば
よいのでは？



治療にかかる費用は
全員分で
 $10,000\text{円} \times 5\text{人}$
➡ $50,000\text{円}$



$50,000\text{円} \div 100\text{人}$
➡ 500円
ひとり年間500円



骨折した生徒は
 $10,000\text{円}$ を受け取り、
治療費にあてる

保険のしくみ③

ケガに備えるために……

それぞれが
出し合う費用



×



100人



¥ 10,000

¥ 10,000

¥ 10,000

¥ 10,000

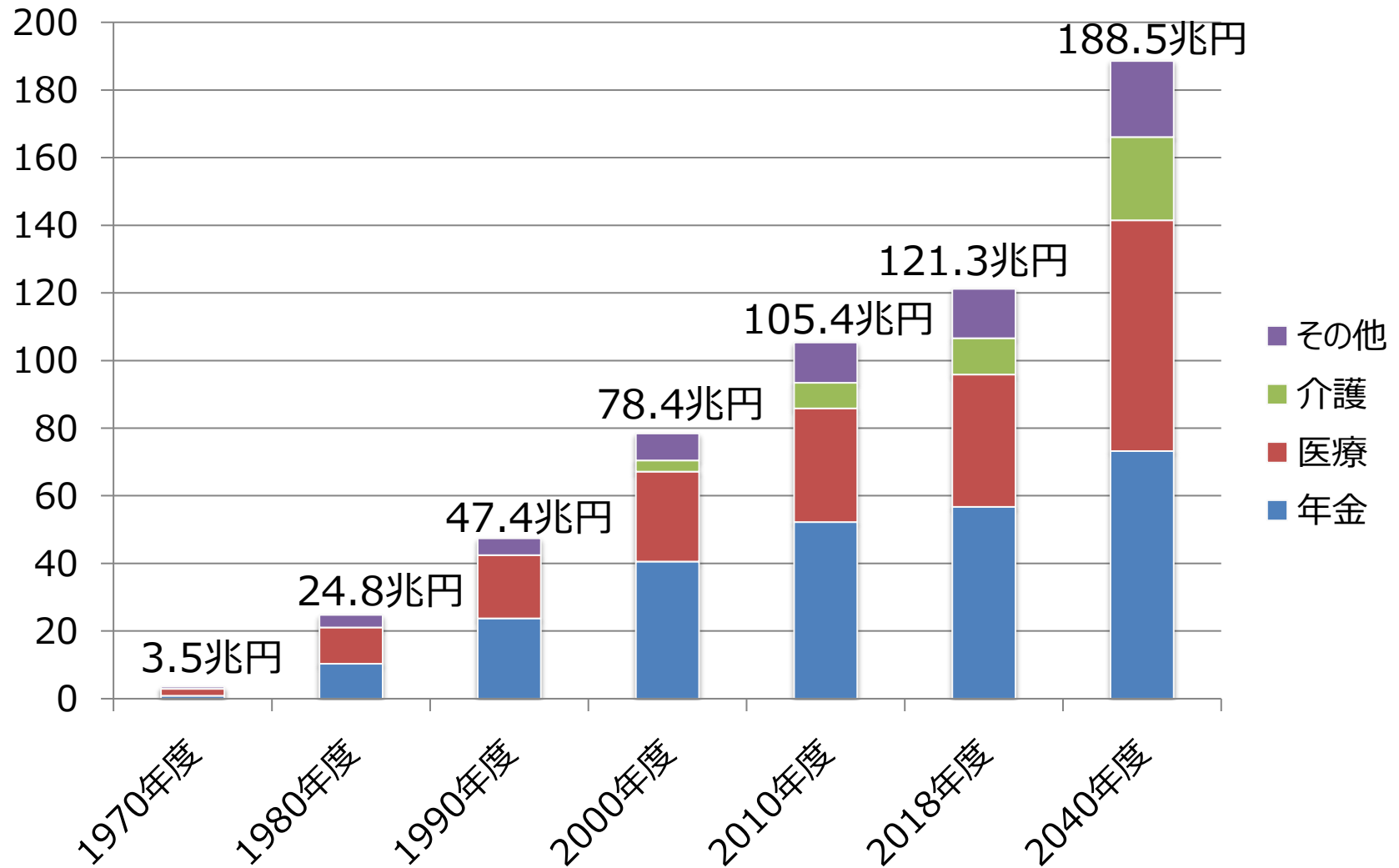
¥ 10,000



骨折した5人は10,000円ずつ受け取り、
治療費を支払える

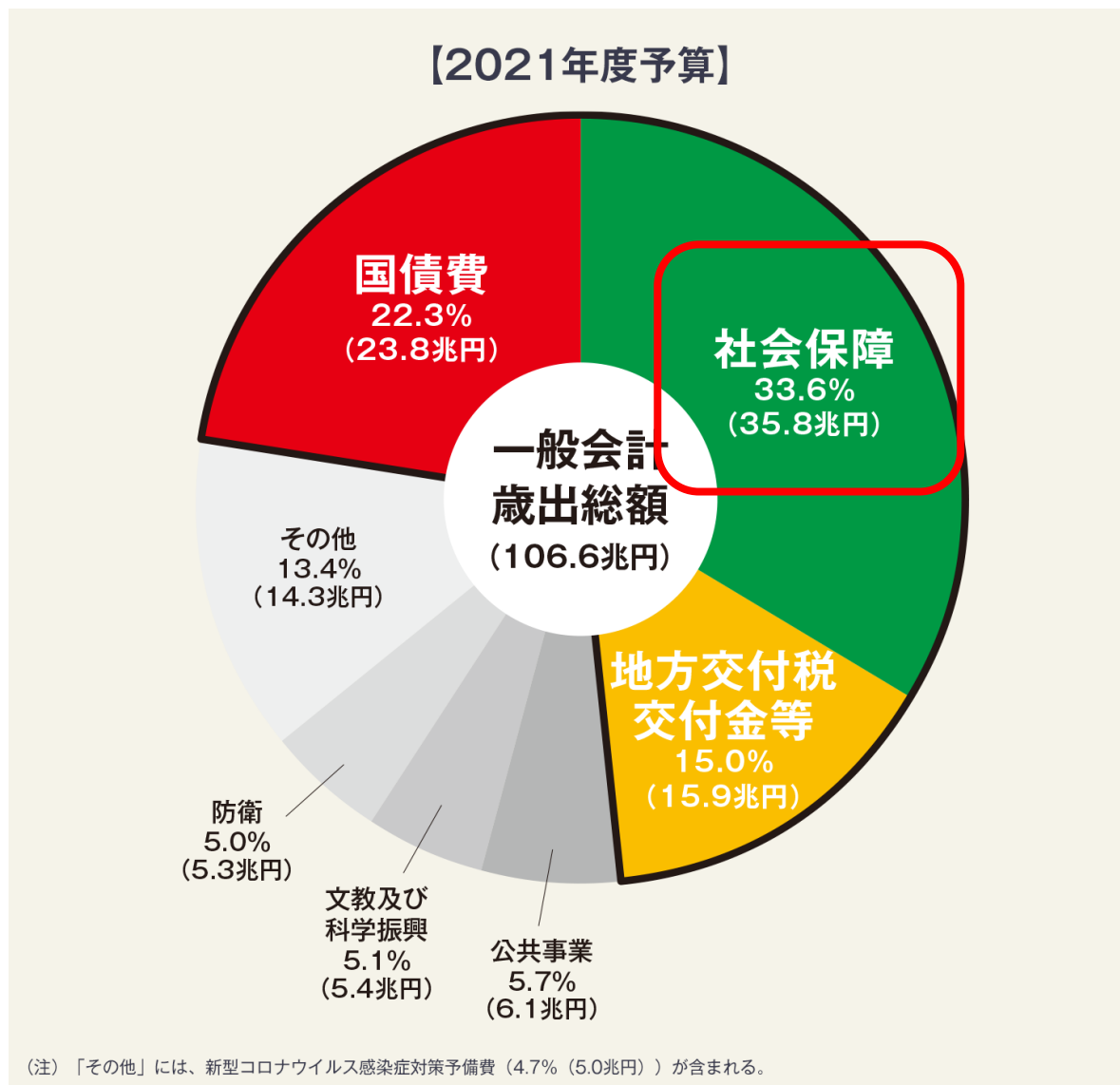
社会保障給付額の推移

(兆円)



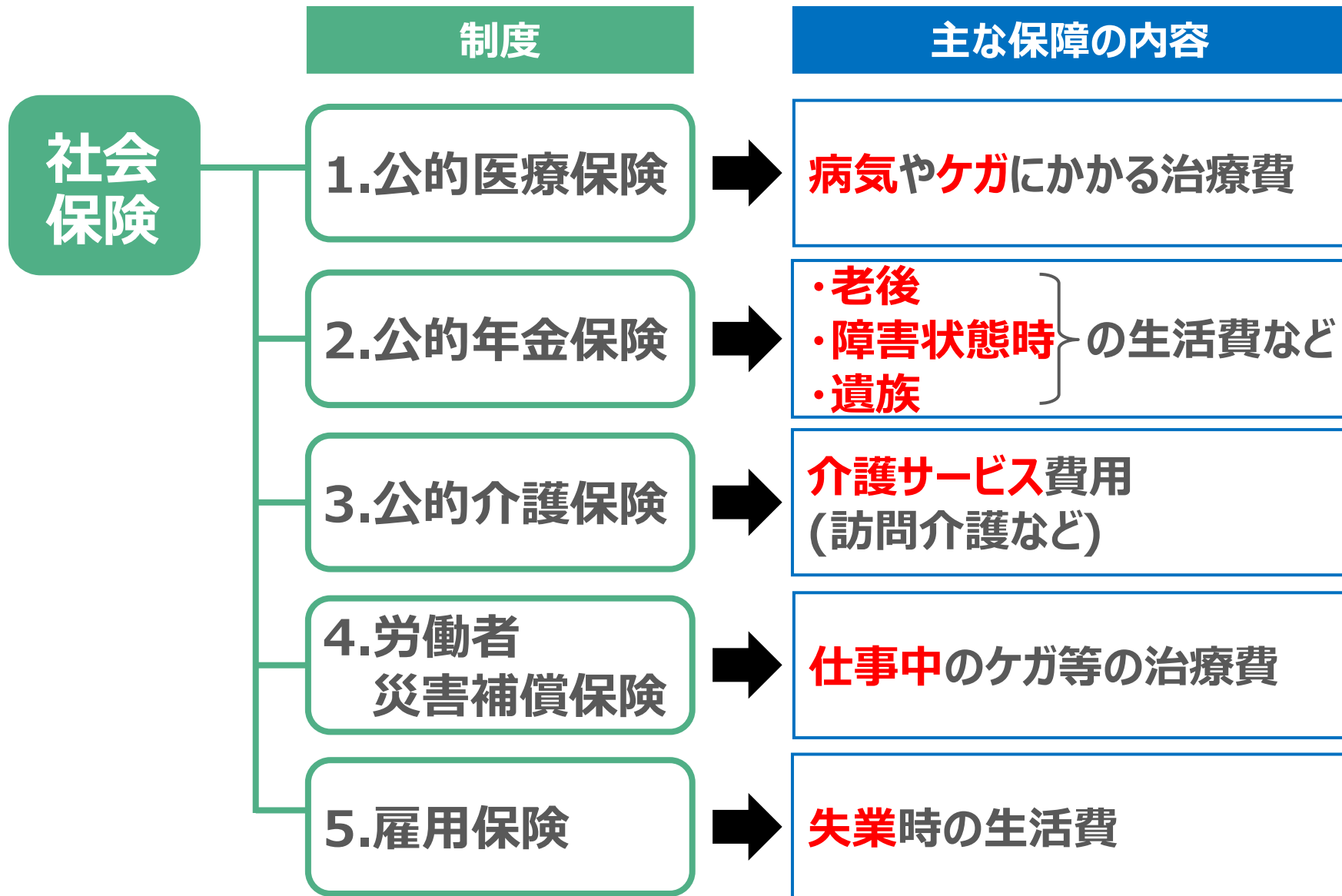
*1970～2000年度は国立社会保障・人口問題研究所「社会保障費用統計」、
2018年度・2040年度は厚生労働省「2040年を見据えた社会保障の将来見通し（議論の素材）」をもとに生命保険文化センターが作成

【参考】日本の予算について



出典：財務省ウェブサイト (<https://www.mof.go.jp/zaisei/current-situation/index.html>)

社会保険の概要



困ったときに受けられる「社会保険」を考えてみよう

それぞれの状況で、どの社会保険から保障が受けられるか線で結んでみよう

状況



定年退職して老後の収入が
無くなった



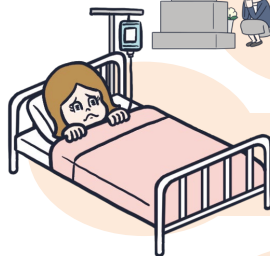
会社が倒産し、
失業した



介護が必要な状態になった



一家の働き手が
交通事故で亡くなった



病気で入院した



会社員が
仕事でケガをした

制度

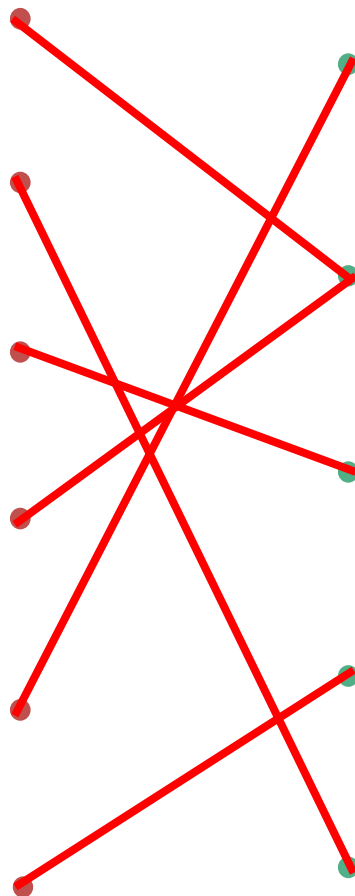
公的医療保険

公的年金

公的介護保険

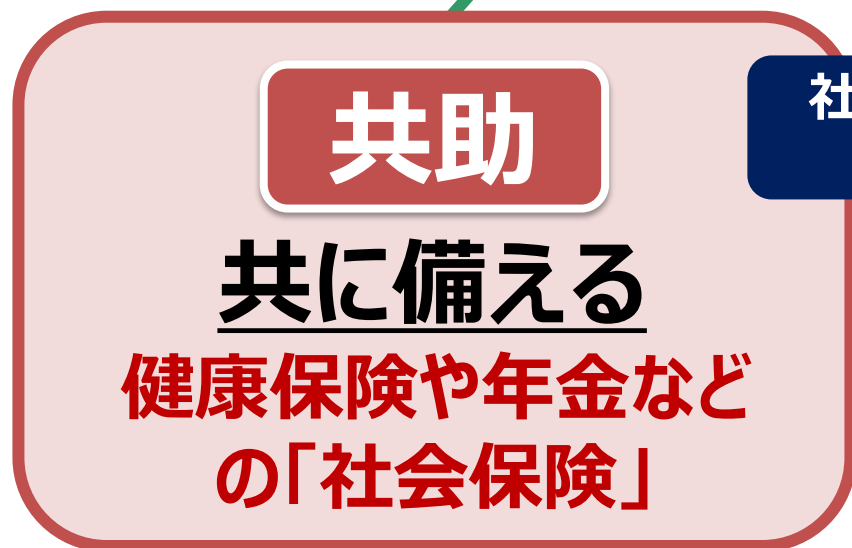
労働者災害補償保険

雇用保険

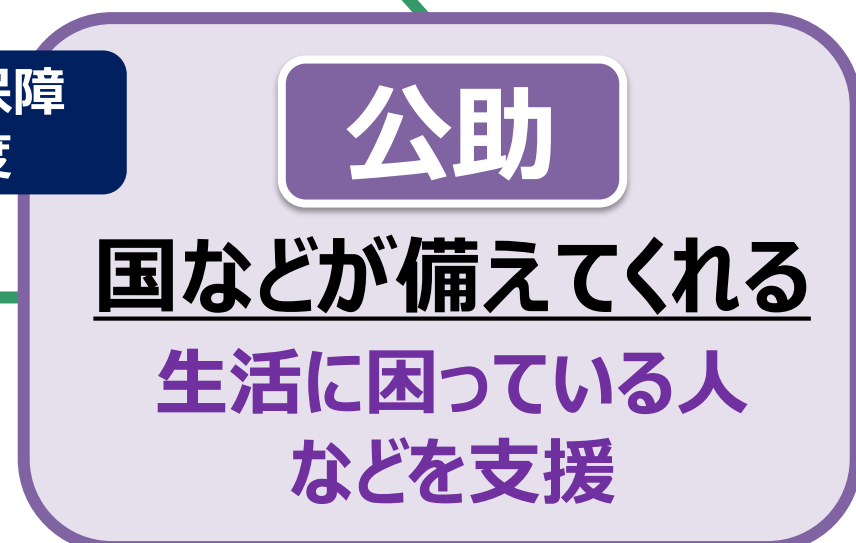


3. 自助って何？

リスクに備える



社会保障
制度



自助が必要な事例（入院・手術を伴う骨折の場合）

Aさん（23歳）は、友人とスノーボードをしているときに、足をひねる状態で転倒し、大ケガを負いました。レントゲン検査の結果、ねじったように骨折しており、翌日手術を行いました。そして22日目には無事退院をすることができました。このとき、医療費などはいくらかかったでしょうか。



—

必要となるお金

かかった医療費	約178万円
その他	約8万円

合計	約186万円
----	--------

+

入ってくるお金

公的保障	約166万円
------	--------

合計	約166万円
----	--------

=

自助で準備する必要があるお金
約20万円

自助が必要な事例（亡くなったの場合）

Bさんは今年45歳。妻(42歳)はパート勤務で、長女(10歳)・長男(8歳)がいます。もしBさんが亡くなってしまった場合、遺族の生活費や教育費などこれから必要になるお金はいくらになるでしょうか。



−

必要となるお金

生活費	約9,190万円
子どもの教育費	約2,220万円
その他	約1,650万円

合計 約1億3,060万円

+

入ってくるお金

公的保障	約6,190万円
企業保障	約400万円
妻の収入	約2,340万円

合計 約8,930万円

=

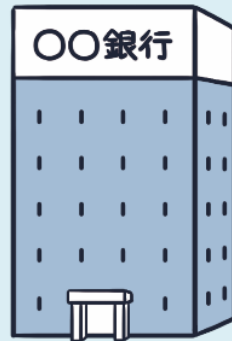
自助で準備する必要があるお金
約4,130万円

預貯金と民間保険①

預貯金



お金を預ける

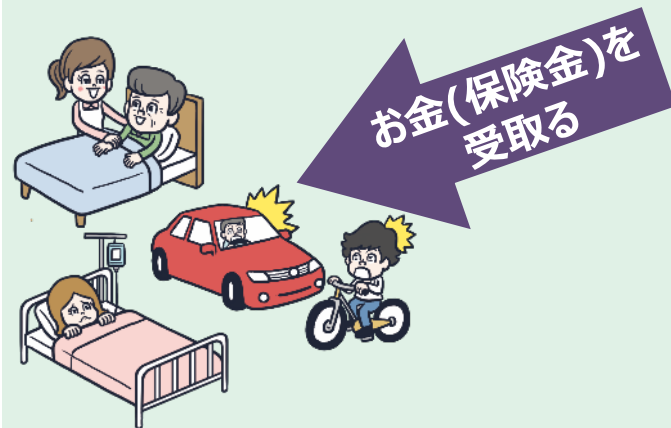


お金を引き出す

民間保険



お金(保険料)を支払う

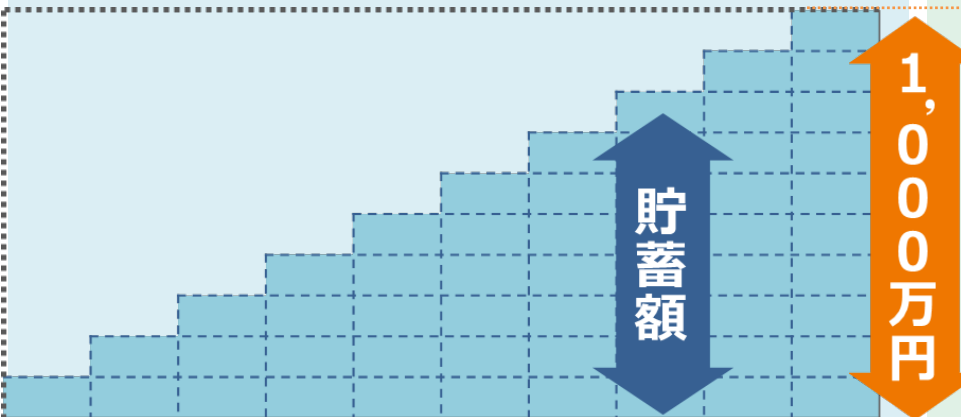


お金(保険金)を受取る

預貯金と民間保険②

預貯金

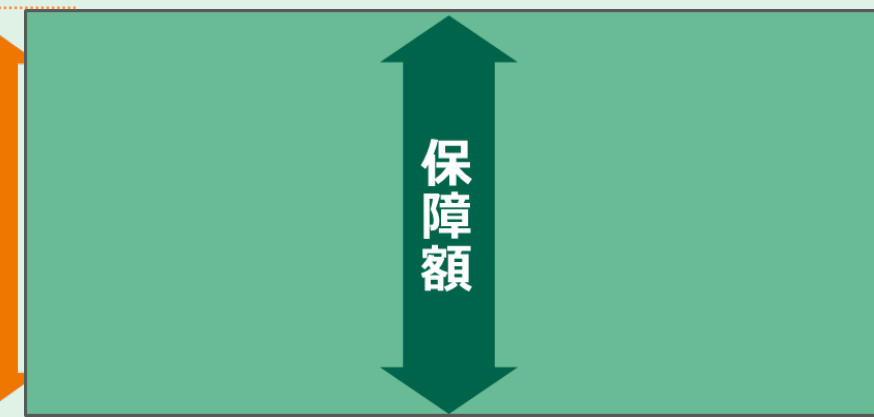
目標額



特徴

**さまざまな目的の
ために貯める**

民間保険



特徴

**特定の損失
に備える**

注 ①預貯金は利子や税金などを考慮しない金額。 ②保険料は男性（30歳）契約で、保険期間10年、保険金額1,000万円の定期保険の例。実際の保険料は、保険種類や契約内容、生命保険会社によって異なる場合があります。

預貯金と民間保険③

預貯金

民間保険

メリット

- 貯めたお金は自由に使うことができる
- 途中での引き出しや貯めるペースが自由
- 預けた金額に応じて利子がつく

- 途中で病気やケガ等、リスクが発生した場合に、あらかじめ**決められた**金額を受け取ることができる

デメリット

- 途中で病気やケガ等、リスクが発生した場合に、**必要な**金額が貯まっているとは限らない

- 決められた金額を保険料として支払う必要がある（保険の種類によっては一部戻ってくる場合がある）

生命保険と損害保険

生命保険

対象

人

受取額

あらかじめ約束した
金額
(定額給付)

備えられる
リスク

- 死亡
- 病気・ケガ
- 老後
- 介護



など

損害保険

モノ

事故により発生した
損害額
じっそんてんぽ
(実損填補)

- 交通事故
- 火事
- 台風や地震



など

状況によって使い分ける生命保険

目的と保障の内容

種類



「死亡」の保障

死亡すると、遺族の生活費等として
お金(保険金)を受け取れる

定期保険・養老保険
終身保険
など



「病気・ケガ」 の保障

病気や**ケガ**により入院や手術を
すると
お金(給付金)を受け取れる

医療保険
など



「老後」の保障

あらかじめ決められた年齢になると
決められた期間お金(年金)を受け取れる

(個人)年金保険
など



「介護」の保障

介護状態になると
お金(給付金)を受け取れる

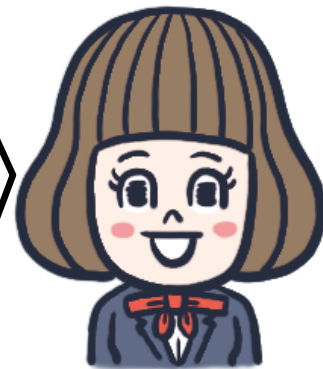
介護保険
など

4. 自助・共助・公助 について考えよう

考えてみよう

今の日本で社会保障制度を持続可能なものにするためには、「自助」「共助」「公助」がどのように組み合わせられればよいでしょうか。

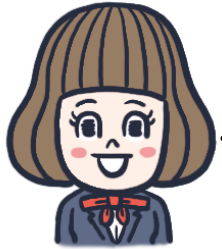
今後の社会において「自助」「共助」「公助」のどれが一番大切だと思うかあなたの考えをまとめてみましょう。



- ・一番大切だと思うものの（ ）に○をいれよう。
「自助」 or 「共助」 or 「公助」
- ・そう考える理由は・・・

【参考】自助・共助・公助の考え方

・Aさん（「自助」重視型）



老後に充実した生活を送るためには、「共助」や「公助」ばかりに頼らず、「自助」に重点をおいた方がよいよね。

・Bさん（「共助」重視型）



社会保険料が高くなってもいいから、公的年金等の「共助」を充実させた方がよいよね。

・Cさん（「公助」重視型）



老後に最低限の生活は保障されていて欲しいから、租税(税金)が高くなっても「公助」を充実させた方がいいよね。

【参考】海外の社会保障制度

スウェーデン

高福祉・高負担

特徴

税金や社会保険料は高いが、政府や自治体が幅広い保障を提供する共助と公助が中心。

社会保障制度

幅広く多くの人を対象に所得保障が中心で、基本的には現金給付。年金保険や医療保険をはじめとして、労災保険や児童手当、住宅手当、福祉サービス等がある。

負担

国民負担率 58.8% (2018年)
消費税 25%

アメリカ

低福祉・低負担

個人の生活に干渉しないという自己責任の精神のもと自助努力が中心。

被用者や自営業者を対象とした年金保険や高齢者や低所得者、障害者を対象とした医療保険がある。その他、対象が決められた扶助や州独自の保障がある。

国民負担率 33.8% (2018年)
消費税 州により異なる
※ニューヨーク州 約9%

5. まとめ

まとめ

- ① **少子高齢社会**における**社会保障制度**のあり方について考えていくことが大切。
- ② 自分の身を守るために、**自助・共助・公助**がある。
- ③ 自分で備える手段である「自助」として、**預貯金**や**民間保険**があり、それぞれの特徴をよく理解し、選択していくことが大切。
- ④ 持続可能な**社会保障制度**を維持するために、社会における**自助・共助・公助**の適切な組み合わせを考えていきましょう。